

# KAINDL Fensterbank

## Technisches Datenblatt

FB 05/17-00

### Anwendungsbereich / Einsatzgebiet

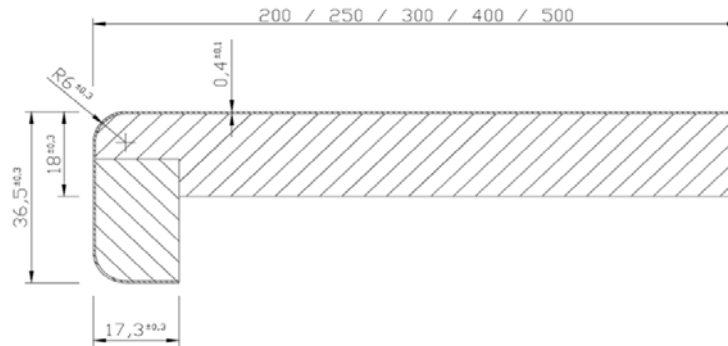
KAINDL Fensterbänke sind zur Verwendung im trockenen Innenbereich für Neubau, Umbau und Renovierung

### Aufbau

Schichtstoff  
Trägerplatte: Span P3/E1  
Option 1  
Gegenzug: klebefähig



### Profil FEN-Profil



### Format

Stärke: 18/36,5mm  
Länge: 4050mm  
Breiten: 200mm  
250mm  
300mm  
400mm  
500mm

Andere Formate auf Anfrage

### Oberfläche

	Einheit	Klassifizierung gemäß EN 438	Prüfverfahren
Klassifizierung: Schichtstoff		0,4 mm HGS (323)	
Herstellverfahren		CPL Continuous pressure laminate	
Allgemeine Oberflächeneigenschaften		duroplastisch, lichteht, pflegeleicht	
Kratzfestigkeit	Kennzahl 3	Grad 3 / 2 N	EN 438-2:2005
Verhalten gegenüber Stoßbeanspruchung (kleiner Durchmesser)	Kennzahl 2	Grad 2 / $\geq 15$ N	EN 438-2:2005
Oberflächenfehler	mm <sup>2</sup> /m <sup>2</sup> mm/m <sup>2</sup>	Schmutz, Flecken < 1 Fasern, Haare und Kratzer < 10	EN 438-2:2005
Fleckenunempfindlichkeit	Grad 5 Grad 3	Gruppe 1+2 keine sichtbare Veränderung Gruppe 3 mäßige Veränderung von Glanzgrad und/oder Farbe	EN 438-2:2005
Verhalten gegenüber Zigaretteglut	Grad 3	Mäßige Veränderung des Glanzgrades und/oder mäßige braune Flecken	EN 438-2:2005
Lichtehtheit (Xenon Bogenlampe)	Stufe	Graumaßstab 4-5	EN 438-2:2005

## Lager und Einbauhinweise

KAINDL Fensterbänke sollten immer vollflächig und waagrecht gelagert werden.  
Die Lufttemperatur im Lagerraum sollte bei 18-22°C, die relative Luftfeuchtigkeit bei 50 bis 60% liegen.  
Siehe Hierzu auch Norm CEN/TS 12872:2006

## Reinigung und Pflege

Kaindl Fensterbänke sind äußerst hygienisch und pflegeleicht.  
Zur Reinigung können alle haushaltsüblichen Reiniger verwendet werden - keinesfalls jedoch Scheuermittel.  
Für die tägliche Pflege genügt es, Kaindl Fensterbänke mit einem feuchten Tuch zu reinigen.  
Eine besondere Behandlung, wie das bei herkömmlichen Holzplatten notwendig ist (wie z.B. Abschleifen, Versiegeln oder Polieren der Oberfläche) darf wegen der Spezialoberfläche nicht durchgeführt werden.  
Hartnäckige Flecken, wie Farbe, Klebstoff, Nagellack oder Öl lassen sich mit Aceton, Essigessenz, Nagellackentferner und Universalverdünnungen entfernen. Diese Mittel in jedem Fall sparsam, vorsichtig und nur im verschmutzten Bereich anwenden.  
Auf keinen Fall über längere Zeit einwirken lassen.  
Direktes Schneiden mit Messern auf der Oberfläche kann zu Schnittspuren führen.  
Wischen Sie Wasser (Feuchtigkeit) im Fugenbereich stets weg.

## Verarbeitung

Vor dem Verarbeiten sind Kaindl Fensterbänke auf sichtbare Schäden zu überprüfen.

Aufbringen von Schmelzklebekanten:  
Melaminkanten können mit einem handelsüblichen Bügeleisen auf gebügelt werden: Bügeleiseinstellung: Wolle/Seide  
- mittlerer Anpressdruck bis zum Abkühlen.

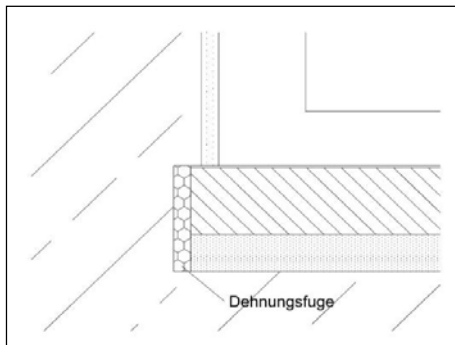
Bei Einbau in Maueröffnungen müssen die Kanten dauerhaft vor Feuchtigkeit geschützt werden (Bekanten!)

## Einbauhinweise

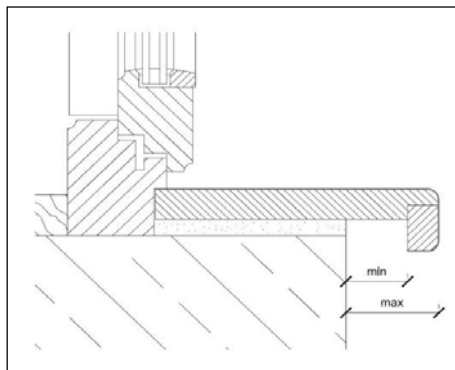
Die dauerhafte Verbindung der Kaindl Fensterbank mit dem Untergrund muß gewährleistet sein.  
(Mauerkralen im Mörtelbett, Klebeschaum, etc...)

Umgebungstemperatur muss dauerhaft  $\leq 45^{\circ}\text{C}$  betragen (Heizungsrohre, Heizkörper etc.)

An beiden seitlichen Wandanschlüssen ist eine Dehnfuge von mindestens 5 mm pro Seite notwendig.  
Die Hohlräume sind mit geeigneten Materialien (z.B. Glaswolle) auszufüllen.



Der Überstand über die verputzte Mauerkante soll mindestens 20 und maximal 80 mm betragen.



Bei weiteren Fragen wenden Sie sich an Ihren Fachverkäufer oder [www.kaindl.com](http://www.kaindl.com)  
Die Hinweise und Angaben in diesem Datenblatt entsprechen bestem Wissen nach derzeitigem Stand der Technik.  
Sie dienen zur Information und als unverbindliche Richtlinie. Gewährleistungsansprüche können daraus nicht abgeleitet werden.